

Bethel College Monthly



NEWTON, KANSAS

April, 1923

RORABAUGH-KENNEL D.G.CO.
INCORPORATED
 NEWTON, KAN. PEABODY, KAN.

NEWTON'S BIG DEPARTMENT STORE

DR. FRED M. BROWN
 DENTIST

Successor to
 Dr. Arthur O. Haury
 Phone 112, 527 1/2 Main
 Over Midland National Bank
 Newton, - - - Kansas

CALL AT

WILL MAY

GOOD SHOES FOR EVERYBODY

Genuine

EASTMAN KODAKS
 Prompt Service
 FINISHING

Anderson's Book Store

When you think of

BUILDING MATERIAL
 think of
NEWTON LUMBER CO.

AMERICAN ACE

"THE FLOUR OF THE NATION"

The GOERZ FLOUR MILLS CO.

NEWTON - - - KANSAS

THE GOERING-KREHBIEL
MERCANTILE CO.

Dealers in
 YARD GOODS, CLOTHING
 and GROCERIES

Moundridge - - - Kansas

If you want to
SAVE MONEY
 Come to us first

QUIRING VARIETY STORE
 505 Main Newton, Kans.

Farm Loans, Municipal Bonds, Insurance.
 Drafts to Germany, Steamship Tickets,
 Sold by

J. G. REGIER
 Newton, Kansas

N. Barnum & Co.

NEWTON'S STRICTLY
 ONE PRICE CLOTHIERS

HATS and CAPS
 HANDTAILORED SUITS

Home Of
HART SCHAFFNER & MARX CLOTHES
 POPULAR PRICES

THE RIGHT PLACE To Buy
LUMBER, SHINGLES, LIME and
CEMENT is at

S. M. SWARTZ LUMBER CO.
 Telephone 10 Main St., Newton, Kans

Bethel College Monthly

Published ten times a year, in the interest of Bethel College.
Price of Subscription, 50 Cents a year.

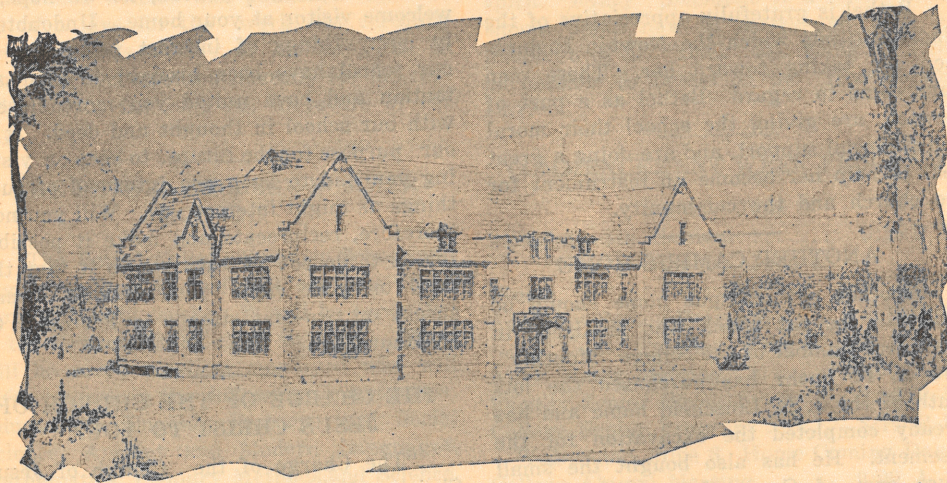
Editor-in-chief and Editor of German Department J. R. Thierstein.
Assistant Editor of German Dep't Sara Hiebert
Editor of English Department J. E. Linscheid.
Student Editors Susie Uuruh and Albert Penner.
Business Manager G. A. Haury

(Entered as Second-Class Matter at
the Newton, Kansas Postoffice)

Vol. 28.

Newton, Kansas, April, 1923

No. 4.



PROFESSOR P. J. WEDEL

Professor P. J. Wedel, who has been a patient at the Bethel Hospital since April 1, underwent a somewhat serious operation on Wednesday morning, April 18. The operation was successful but Professor Wedel's recovery is slow. He will probably be unable to resume his school work any more this school year. For the present his work has been taken over largely by Professor Edward B. Wedel, and by Miss Anna Suderman, College 1922, who has a major in chemistry.

The situation with Professor Wedel is especially regrettable at this time since he had contemplated giving a series of lectures thruout the various churches in the interests of the new Science Hall. There can be no

doubt that a great part of his condition is the direct result of his having labored under great difficulties in a laboratory which can be remedied only by new and more elaborate scientific equipment.

C. E. KREHBIEL RECEPTION

On Tuesday evening, April 16, the Bethel College congregation gave a reception at the gymnasium for Mr. C. E. Krehbiel who recently returned from Russia. The congregation was very well represented nad a great many visitors, including students and members of the faculty, also attended. Rev. J. W. Kliewer gave a short address of welcome to which Mr. Krehbiel made an appreciative response and related a series of his somewhat thrilling experienc-

es in the land of Bolshevism. The evening was most appropriately and very joyfully spent.

ROTARIANS VISIT BETHEL

On the evening of April 7 Bethel College was honored by having the Newton Rotary Club meet for its regular session in the Bethel Dining Hall. A great number of Rotarians were present and demonstrated what constitutes a true spirit of wholesome fellowship. The Men's and the Ladies' Glee Clubs of the college were the guests and entertained with music suitable for the occasion. Miss Knostman, the domestic science instructor, was in charge of the banquet and deserves much credit for its excellency.

Bethel is gratefully appreciative of the kindly attitude which the Newton business men are taking toward her. These men have come to regard Bethel as a part of Newton, are giving the school their moral and financial support, and are doing a great deal to help her become an instrument for the church and the community.

ANOTHER CAMPUS HOME

Another new campus home should be added to the list which was published in the March number of the college "Monthly". Rev. J. P. Boehr has purchased the lots south of the J. E. Linscheid home and has already completed the excavation for the basement. He has also bought the small house east of Goerz Hall which he will move upon the lots where it will be enlarged and completely remodeled.

Mr. Boehr is still physically unable to resume his ministerial work. He plans to make his future home on the campus and follow some less strenuous line of work until he has completely recovered.

THE TEACHER APPOINTMENT COMMITTEE

The Teacher Appointment Committee of Bethel College, which is supervised and controlled chiefly by Dr. J. R. Thierstein, has done work thus far that deserves much comment. Dr. Thierstein has got in touch with most of the surrounding schools which will have possible vacancies and has in-

formed them concerning Bethel candidates who intend to teach next year. As soon as he learns of any such vacancy he immediately recommends a candidate who he thinks will qualify to fill the position, and instructs that candidate to go and apply for the position in person. Already a number of the prospective teachers for next year have obtained positions through the efforts of this committee. Such arrangement has been very desirable. Bethel has had it to a degree for years but is was never so fully perfected as this year under Dr. Thierstein.

TO OUR READERS

During the past school year the Bethel College Monthly has been, as we hope, a welcome visitor at your home. Undoubtedly many things of interest pertaining to our school have been brought to your attention and have united you more closely with our school in thought and deed. It is our purpose for the future to keep on visiting you and to keep you informed of such things as might interest you. Will you not, therefore, reciprocate and make it possible for us to do so? Please see to it that the label on your copy reads Jan. 24. Send checks or two-cent stamps to Professor G. A. Haury, Sr.

"THE CHARGE OF THE CHURCH OF JESUS CHRIST TO YOU."

"The Charge of the Church of Jesus Christ to You" is the title of a recent book by Dr. Langenwalter. This book is the result of a great deal of varied and rich experience and much serious thought. It is intended primarily for persons interested in religious leadership but will be an inspiration to any one engaged in religious work and should be added to one's library. The "Evening Kansan" of Newton makes the following comment on it:

There is just off the Kansan press a neat little volume which should appeal to all persons in positions of religious leadership, and those contemplating taking up such work, or who are preparing themselves for such leadership. This book is from the pen of Dr. J. H. Langenwalter, president of Bethel college, a man certainly eminently qualified by research, training and experi-

ence to speak competently, intelligently and entertainingly of such a subject. The title of the book is "The Charge of the Church of Jesus Christ to You," and it deals with the fundamentals of religious experience, the attributes of the successful leader, methods of approach, and steps in directing the pathway of life for others. The beauty of this book is that it is concise, pointed and sharply cut. A master of language as well as the Scripture, Dr. Langenwaller makes his material extremely easy to read and to remember. It should be in the library of every preacher, and in the hands of every earnest, conscientious leader in religious thought. It sells at 90 cents, or \$1.00 by mail. The Kansan fancies that Dr. Langenwaller has written and published the book out of a love for the work, but certainly the servant is worthy of his hire, and he should be recompensed liberally for his contribution to the religious literature of the day.

THE BETHEL COLLEGE SUMMER SCHOOL

The Bethel College Summer School will begin on June 11 and will continue for a period of eight weeks. It will be conducted in the Newton High School Building. There will be seven teachers employed who will offer courses in the following departments: Education, English, History and Social Science, Ancient and Modern Languages, Mathematics, Primary Methods, and Science. The courses are intended primarily for teachers, college students, and high school seniors. Those who enroll will be able to make easily six and eight credit hours. Anyone interested should write at once for more complete details to the Director of the Summer School.

HOMECOMING DAY

Some time ago the president of the general alumni sent out an announcement stating the advisability of a "Homecoming Day." The committees who have the matters in charge have arranged for this somewhat unique feature as a part of the Commencement Week this year. It is to be the "Homecoming Day". The aim is to encourage all alumni and ex-Bethelites to

come to Bethel for the Commencement Week, but especially for June 6, the "Day" referred to. Wednesday, June 6, has been set aside almost exclusively as a alumni day and the program rendered on that day will be chiefly in the hands of former Bethelites.

The "Class Procession" at one o'clock in the afternoon should become a most impressive and inspirational feature of the day's program. It is hoped that the classes of former years will make efforts to induce as many of their members to come as can who will then take their place in the procession in a body. Such procession should become an emphatic expression of an enthusiastically loyal "Boosting Bethel" spirit. Every president of a former class should begin now to correspond with the members of his "flock" and bring as many as possible to Bethel on the "Homecoming Day."

COMMENCEMENT WEEK PROGRAM

Sunday, June 3	
Baccalaureate Sermon	8:15 P. M.
Monday, June 4	
Finals	
Academy Senior Program	8:15 P. M.
Tuesday, June 5	
Alma Mater Meeting	10:00 A. M.
Faculty-Senior Baseball	2:00 P. M.
College Senior Program	8:15 P. M.
Wednesday, June 6 Home Coming Day	
College Alumni Meeting	9:00 A. M.
General Alumni Meeting	10:00 A. M.
Glee Club Reunion Concert	11:00 A. M.
Class Procession	1:00 P. M.
Alumni-Student Baseball	2:00 P. M.
Alumni Banquet	5:15 P. M.
Oratorio	8:15 P. M.
Thursday, June 7	
Commencement	9:30 A. M.

Annuities With Bethel College?

What Are They?

They are contracts made by us in which we agree to pay to the investor, as long as he lives, a certain amount of money

each year, in semi-annual or annual payments, at a rate varying from three to seven per cent, according to the age of the investor.

For instance, at the age of 65 a man invests with us either cash, property, or valuable papers to the amount of \$16,000.00. This would at least net him \$500.00 every year of his life. He would be free from all taxes and expenses connected with such investment.

It is an investment that is life giving. To the man of means and noble heart it should appeal most strongly.

For further information write Field Sec. J. J. Siemens.

GOSHEN COLLEGE A WARNING?

The announcement that Goshen College will close her doors permanently at the end of the present school year comes as a surprise to us and is a fact that cannot be regarded lightly by Bethel and her constituency. Naturally such occurrence in the history of any school is deplorable; but it is doubly so when it occurs in the case of a sister college. What makes the whole matter so pathetic is the cause which has brot it about. It is given as a hopeless dissention between the conservative and the liberal faction of the constituency.

Mennonites have often been identified with the Quakers as a people of peace. Too often, however, in their more serious deliberations, they are anything but peaceful; and in matters that call for cooperation and toleration they are uncompromising, and not infrequently even religiously stubborn. Cases in Mennonite communities need not be far sought by the readers in which avowed conservative policies are pitched against proposed progressive policies, and in which the advocates of either side have made the impression of being too stubborn to yield. Often the whole matter of contention is directly traceable to nothing more than injured pride and lurking jealousy; and this on the part of a few strong leaders who succeed in drawing to themselves a group of blind followers.

It is probable that the disruption at Goshen College can be attributed in some degree at least, to a few such men; men

who have clung tenaciously and religiously to certain traditional principles of doctrine which to them were sacred, and therefore refused emphatically to conform to, or compromise with, any new ideas, no matter how obviously they were the positive convictions of the saner majority.

Such experience as Goshen College has suffered should be a warning to Bethel College. At present everything is progressing rapidly and beautifully and it is quite probable that, in passing from somewhat intolerant to a more tolerant position, the crisis for Bethel has passed. Nevertheless, there are till a few people who pride themselves on being orthodox conservatives, and who would rather wreck the school than tolerate any accommodation that would benefit the larger group toward a better life. There are still a few of us who are too suspicious of others and jump to rash conclusions; or who are too ready with charges against those who happen to differ with our views. There are still those of us who would have things our own petty way or who refuse to submit to the saner judgment of the great majority. It behooves us to respect fully the views of others, even tho they clash with ours, and to make every effort to work unitedly, to compromise, to co-operate, to sacrifice so that Bethel may continue to prosper as she has and that she may be better able to render that noble service for which she was founded years ago.

Y. M. C. A.

The newly elected Y. M. C. A. officers have just been installed, and it is fitting at this time to look into the past administration to see what has been accomplished. To report on the work of the association as a whole in the limited space at our disposal here would not be doing justice to the organisation, and so only one phase of work of the association shall be considered and that is the Religious Education department of the Y. M. C. A.

The Religious Education committee has difinitely aimed to lead the men students under its influence to a deeper appreciation of the Christ as Savior; and to lead them to feel the greatness and the manliness of

the Cause of Christ, and thus give a higher valuation to life with its opportunities possibilities and responsibilities. We hope to have realized this goal, at least, to some extent; and that the work that has been done will be the foundation for a natural unfolding of the objectives of the association, namely, the acceptance of Christ as a personal Saviour, the affiliation with the church, and the enlistment of the service of the students for the noble and worthy things in life.

The regular Wednesday morning Y.M. C. A. meetings arranged for by this committee have as a rule been well attended and the programs always helpful. The committee made it a special point to have as many student programs as possible in order to develop the talent in the group. About two-thirds of the programs were student programs, including song and praise services. The others were lectures given by professors or outside speakers. The regular Friday evening devotional gatherings and the occasional Sunday morning prayer meetings were always well attended and inspiring. As a whole the student group this year is deeply interested in spiritual things and that accounts in part for the success of these meetings.

It is possible here to give only a brief review of the voluntary Bible class work, or the Group Discussion work. There were two of these classes arranged in the college department, and two in the academy department. The college men discussion groups were lead by professors. As a text or guide, one of these groups used **WORLD FACTS AND AMERICA'S RESPONSIBILITY** and the other used **THE MEANING OF FAITH**. The attendance was not what we would have wished it were but we hope that the vision of those that attended has been broadened. The academy classes were led by college upper class men and proved very successful. The attendance was good and the discussions were interesting and helpful. One of these academy groups used **THE MANHOOD OF THE MASTER** as a guide in their discussions, and the other group studied the Book of Acts by the Eight Question Chapter method. The leaders of these classes have found real joy and satisfaction to see a group of young men so

deeply interested in Christianity and so active and dependable. They see in those boys a great future asset to the Kingdom of God.

It is hoped that the new Cabinet will take up this work with an equal devotion to that of the outgoing Cabinet, and even with a greater zeal, for it is a noble and worthy work. The newly installed Cabinet members are as follows:

President	W. F. Unruh
Vice-President	Adolf Friesen
Secretary	Herman Wiebe
Treasurer	Emil Haury
Religious Education Department	
Chairman	J. R. Duerksen
Campus Service Department	
Chairman	Otto Funk
Community Service Department	
Chairman	Eugene Eyman
Life-work Guidance Department	
Chairman	Albert J. Penner

Y. W. C. A.

A brief resume of the work of the Young Women's Christian Association throughout the year shows an alert interest in the organized effort of the girls to care for the spiritual and social needs of the girls. The Religious committee planned programs, for the Wednesday morning meetings, for the devotional periods held once a week and for the special prayer meetings. The committee of Bible and Mission Study organized Bible and mission classes for the girls and also had charge of the Christmas gifts sent by the girls to all of our foreign missionaries.

The Finance committee could indeed be termed A Jack of All Trades. Many girls worked at odd jobs to earn their dollar for the mission pledge. (The Y. W. and Y. M. support a native teacher in India.) The girls were always willing to help raise funds for the budget — They baked cookies, popped corn and collected pennies for a penny contest each side eager to win in order to escape the penalty of giving a kid party to the winners. Much more could be said about the work mentioned as well as of that of the other committees for all the officers tried to fulfil their purpose by meeting their own particular problems.

The technical work may be summarized in the two amendments which at present are before the house.

(1) The membership of the advisory board shall be reduced from seven members to five regular members and one honorary member who is to be the president's wife.

(2) There shall be a conference loan system which will enable a girl to borrow money free from interest for conference trips.

The newly installed officers are as follows:

President	Selma Rich
Vice President	Susie Unrau
Treasurer	Edna Krehbiel
Secretary	Sophie Buller
Undergraduate Representative	Mildred East
Chairman of Rel. Meetings ...	Dora Bartel
Chairman of Bible & Mission Study	
.....	Ruth Kliewer
Chairman of Soc. Service	Marie Eitzen
Chairman of Social	Ruth C. Kliewer
Chairman of Publicity	Katie Block
Chairman Finance & Conf. ...	Martha Voth
Rooms	Luella Smith

Some of the girls had the privilege of attending the State Training Conference at McPherson. They returned filled with enthusiasm for the work, stating that the greatest problem of the Y. W. emphasized at the conference was that of leading the girls into closer fellowship with Christ thus preparing them for Christian leadership.

MEN'S GLEE CLUB TOUR NORTH.

(By Albert J. Penner, College 1925)

The most extensive tour ever undertaken by any Bethel College organization was successfully completed this year by the Men's Glee Club, between March 23rd and April 8th.

Twenty concerts were given, (seven secular and thirteen sacred), to a large and appreciative audiences. The chief credit for the success of the trip was due to the loyal efforts of former Bethel students and alumni and other friends of the school in all the various places that were visited. Each community seemed to vie with the other in the attention accorded us.

Moundridge, our first place, greeted the club with an enthusiastic audience. Thru the work of Rev. D. J. Brandt the auditorium was well filled. After spending the night in this city kind friends took the group of sixteen to McPherson per car to catch an eight o'clock train for Beatrice, Nebraska.

Here we were met at the station by Rev. H. D. Penner, Margaret Claassen, Frieda van der Smissen and others and taken to various homes in the city. After supper the church choir were hosts at an informal party given at the home of Mrs. J. H. von Steen. It was a splendid means of getting acquainted with our distant friends. Sunday two programs were given, one in the afternoon in the large country church and the other in the evening in town.

Monday afternoon Henderson friends met us at Grafton with cars and transported us over bad roads to their city where we sang that evening in the high school auditorium. Rev. H. D. Epp had been busy with the advertising and so the house was packed.

At Wisner we were met by Mr. and Mrs. Henry Boehr, who gave us an exceptionally enthusiastic welcome. There is but a small Mennonite congregation at this place the secular program given in town was very well attended and this in spite of the almost impassable roads.

When the train pulled into the station at Marion Junction, South Dakota, late Wednesday evening, a group of Bethel alumni was there in cars to meet us and afternoon a visit was made to the Huttertahl colony which proved to be very interesting. Besides the concert in the town hall that evening three of the churches were served on Good Friday. Thru the kindness of such men as Professors A. J. Regier, Walter Hohman, P. F. Quiring, and Messers Herbert Waltner and Derk Tieszen we were taken early Saturday morning, to Sioux Falls, Iowa, a distance of fifty miles, thus saving us a great deal of railroad mileage.

We arrived in Mountain Lake late Saturday afternoon and sang that night in the high school auditorium. Here the program had been sponsored mainly by H. O. Dyck and A. A. Penner. Easter Sunday

two sacred programs were given in Delft and Mountain Lake and two on Monday in the Butterfield community; from Butterfield the club entrained for Wayland, Iowa.

Our spirits were rather at low ebb at this time for all that night we were in a continual drizzling rain and the prospect of getting stuck in the notorious Iowa mud was in no sense of the word pleasant. The next day however the warm sun again greeted us and with it the spirits of the men returned back to normal. Such enthusiastic boosters as Rev. P. K. Regier and Dr. J. E. Langenwaller did everything to make our stay at this place worthwhile. We served with both the sacred and secular programs on two different nights.

Thursday, April 5th, the famous Rock Island ran true to its reputation by pulling into Washington, Iowa, five hours late. It was accompanied with dire results, at least as far as we were concerned; because for this reason we were compelled to miss a big chicken dinner which had been prepared for us by our friends in Pulaski, Iowa. One sacred program was given at Pulaski in Rev. Bechtel's country church and was well appreciated.

At Donnelson, Iowa, we were met by Rev. Elmer Basinger, who had charge of the arrangements for us. In spite of the fact that a college glee club had been there less than a week previous, a large audience was in attendace at our concert. At this place the rain of the following night somewhat spoiled our plans. The friends had offered to take us over to Keokuk to show us the well known government dam on the Mississippi; but because of the muddy roads they were able to take us only as far as Fort Madison where we boarded the Santa Fe for La Plata and from there to our last place, Fortuna, Missouri.

The friends here, with the pastor Rev. P. P. Hilty, treated us very cordially and made us feel entirely at home. After the evening program the friends took us to Versailles where we boarded an early morning train for Kansas City and then home.

Not enough can be said in recognition of those who were always willing to make sacrifices for our good and we wish to thank most heartily all those who were in

any way helpful in making our trip a success.

Special mention should be made of Miss Neva Dunkelberger who accompanied on the piano. Her work was admirable and the whole group feels greatly indebted to her for her unflinching support.

Another great factor in the success of the tour was the presence of Dr. Langenwaller whose inspiration and encouragement was instrumental in keeping up the morale of the club thruout the two strenuous weeks. Besides his regular talks at the programs he gave about eight lectures and sermons.

Up to Butterfield, Minnesota, J. J. Siemens our field secretary was also a member of the group; but there he left us to work in the interest of the school.

We sincerely hope that this trip has served to unite our communities more closely together in a common cause and that Bethel may come to mean ever more and more to our own denomination and to the world at large.

THE LADIES' GLEE CLUB TOUR SOUTH.

(By Ruth C. Kliewer, College, 1926)

It was with happy anticipation that the members of the Ladies' Glee Club recently started on a singing tour thru the Mennonite communities of the state of Oklahoma. It was with the happy realization of most of those anticipations that they returned a week later, eager to report all that had so pleasantly transpired on that tour.

It was with happy anticipation that the members of the Ladies' Glee Club started on their tour of Oklahoma. Neither were these anticipations all fanciful dreams, for in most cases they were fully realized.

On Thursday morning, March 29, our lively group of fourteen girls, accompanied by Prof. G. A. Haury, Sr., bade adieu to Bethel for ten days of adventure and travel. The 6:30 A. V. I. brot us to Wichita just in time to take the southbound Orient. Several thotful persons of the group had brot a generous lunch which served to make the trip seem shorter than it really was.

At 1:30 our train stopped in Orienta and there we received our first hearty re-

ception. In a few minutes we had all been "dealt out" and were being hurried in cars to the hospitable homes of our people in the surrounding country. The same evening we were taken to Fairview where we gave our first secular concert in the high school auditorium. An appreciative audience inspired us with enthusiasm. To the Young Men's Sunday School Class of the Mennonite church we owe the fact that this was the largest audience we entertained at a secular concert thruout the entire trip.

The following evening we rendered our sacred concert in the country church near Orienta. The church was filled to its utmost capacity. Saturday afternoon when these people took us to the station at Fairview we felt that our visit in their community had given us a splendid beginning.

We arrived in Clinton at 6:30 where we were met by the people of the Herold Church. Here, too, all homes were opened to us and we were well entertained. On Easter morning we rendered our sacred program in the Herold Church. Immediately after dinner we were taken to Bergtahl, a distance of twelve miles. Here, too, we found a large, appreciative audience awaiting us. We were entertained by these people till evening when they took us to the Sihar Church for the third program of the day. A typical Oklahoma dust storm made these long drives rather disagreeable; but the warm welcome we received everywhere kept us in good spirits.

On Monday afternoon the kind people of the Sihar Church took us in cars to Gotebo. Here we soon found new homes with the people. In the evening we gave our secular program in the high school under the auspices of the Senior Class. The following day we spent chiefly in resting and becoming acquainted with the fine people of Gotebo. Our evening's concert was given in the country church to a good audience.

Wednesday morning came the real excitement of the trip when Prof. Haury almost missed the train. We had all boarded the train when we found to our dismay that Prof. Haury was missing. Excitement ran high for several minutes for he was responsible for all the tickets. But,

to our great relief, just as the train pulled out, he walked into the car. As soon as he had time to catch his breath he explained that he had raced alongside the train for two miles in a Ford, and had reached the station just after the train stopped. Prof. Haury claims that we had more difficulty in keeping him from getting lost than he had in keeping an eye on us.

We reached Geary at noon and were immediately taken to the beautiful homes of our people where we were royally entertained. An attentive audience greeted us the same evening in the Methodist Church for a sacred concert. Thursday noon we reluctantly left Geary and took the train to Meno. The Goltry people met us there in cars. One feature of our visit in Goltry was that we were all entertained together in one of the homes for supper. — Altho this was the first time one of our clubs had visited Goltry and we feared lest we might disappoint, we were greatly pleased with the interest and the attention shown us.

Early Friday morning we left Goltry, had several hours wait in Enid, and reached Medford at noon. Here, too, we found the usual spirit of good-will toward the club. Our concert in the country church was well attended. Saturday we were taken to Deer Creek, our last stopping place. But, even tho it was last it was not least in the hearty welcome extended the club. We rendered two concerts there, a secular on Saturday evening, and a sacred in the Methodist Church on Sunday evening.

Bright and early Monday morning we were taken to Medford to take the 6:55 to Wichita. This last trip was a happy one for our spirits rose as we neared home. By noon we were in our beloved Bethel once more.

We all feel that this has been a very worthwhile experience for us. Not only did we succeed financially but we hope to have succeeded in bringing to our people in Oklahoma the real Bethel spirit. Judging from the hearty welcome and warm reception which we received everywhere we believe that even in this one trip was a success.

Deutsche Abteilung.

Verschiedenes aus Bethel.

Frischen Muts ist nach den Osterferien wieder jederman zur Schularbeit zurückgekehrt. Auch sind etliche neue Studenten für den Frühjahrstermin zu gekommen. Hoffentlich hat ein jeder einen bleibenden Ostersegen mitgebracht. Es bleibt jetzt nur noch die letzte Strecke heimwärts (the home run) bis zum Schulschluß, und mit den vielen Beschäftigungen der letzten Wochen wird auch diese Zeit allzusehnell dahin eilen — darum nur recht mutig ans Werk!

Seit einiger Zeit ist Prof. P. J. Wedel ein Patient im Bethel Hospital. Er wird von den Studenten sowohl wie von den Lehrern sehr vermisst. Er leidet am Magen. Eine X-Ray-Untersuchung ermoglichte es, den Ort und die Natur des Uebels festzustellen. Und obgleich der Patient recht schwach war, fand man es für notwendig zu einer Operation zu schreiten, die Mittwoch morgen, den 18. April, glücklich vollzogen werden konnte. Sie soll zwei Stunden gedauert haben, aber der Kranke fühlt durch Gottes Hilfe schon besser und wir hoffen und beten, daß die Genesung jetzt gute Fortschritte machen wird.

Während des letzten Monats hielten die Organisationen der J. M. C. A. und der J. W. C. A. die Wahl ihrer Beamten für das Jahr 1923—24. Die Hauptbeamten der J. M. C. A. sind:

Präsident W. J. Unruh
Vizepräsident Adolf Friesen
Schreiber Herman Wiebe
Kassenführer Emil Hauch

Beamten der J. W. C. A.:

Präsident Selma Rich
Vizepräsident Susie Unrau
Schreiber Sophie Buller
Kassenführer Edna Krehbiel

Es wurden die neuen Beamten der J. W. C. A. Organisation mit einer recht netten Zeremonie eingeführt. Die austretenden Beamten schwückten eine jede Stellvertreterin mit einem kleinen Strauß wohlriechender Wicken

(sweat peas) Es zeigte dieser Akt eine gute Gesinnung.

Den 9ten und den 10ten April kehrten die beiden „Glee Clubs“ nach ihren Reisen zum Campus zurück. Der Männer Glee Club war vom 23ten März bis zum 10ten April unterwegs. Während dieser Zeit wurden 21 Programme auf zwölft verschiedenen Stellen, in sechs Staaten, geliefert. Die jungen Männer berichten von einer überaus interessanten Erfahrung. Ueberall wo sie hinkamen fanden sie herzliche Aufnahme als die Repräsentanten von Bethel College.

Die Reise des Damen Glee Clubs war ebenfalls erfolgreich, wenn sich ihre Tätigkeit auch nicht in so weitem Kreise verbreitete. In Oklahoma wurden 12 Programme aufgeführt, in zehn verschiedenen Städten. Die Leistungen des Clubs wurden überall hoch geschätzt, und die Mädchen haben viele Freunde gewonnen, nicht nur im einzelnen, sondern auch für Bethel insgesamt.

Donnerstag abend, den 12ten April, hatten die Glieder des Deutschen Vereins das Vorrecht, eine Ansprache von C. W. Warkentin zu hoeren. Er sprach über Kirchengeschichte vom politischen Standpunkt. Herr Warkentins viele Erfahrungen machten die Ansprache von großem Wert für die Zuhörer.

Präsident Langenwalters Buch „The Charge of the Church of Christ to you,“ ist eben von der Presse gekommen. Es ist ein nettes Büchlein von 77 Seiten, ist lehrreich und interessant. Es sollte daher, und wird auch, viele Abnehmer finden. Wer dies liest und noch keins hat, sollte eins bestellen.

Die Lehrerkandidaten in Bethel hatten in

Bemerkung: Auf eine uns nicht ganz erklärliche Weise waren uns die wenigen „ö“ von dieser Größe, die wir hatten (es werden ja nur verhältnismäßig wenige gebraucht) abhanden gekommen. Und da die Neubestellen nicht zur Zeit ankamen, sahen wir uns genötigt, den Laut mit „oe“ zu setzen. —Die Setzer.

den letzten paar Wochen eine bewegte Zeit. Mehrere Schulbehoerden waren hier, um mit prospektiven Lehrern bekannt zu werden, und wohl die meisten unter diesen machten Ausflüge hierhin und dorthin, um Applikation zu machen und sich den Behoerden zu präsentieren. Da im ganzen vierzig Kandidaten waren, so schienen die Stellen nicht recht ausreichen zu wollen, aber nun berichtet einer nach dem andere (meistens eine nach der andern), er (oder sie) habe jetzt eine Stelle. Man hofft später eine Liste der Kandidaten und ihrer Stellen geben zu können. Dr. Thierstein, der Vorsitziger des Teacher Appoinment Komitees ist in der Sache sehr beschäftigt gewesen. Wenn man von einer Stelle hoert, so wird ein passender Kandidat vorgeschlagen und rekommendiert, und mit der Empfehlung geht ein Büchlein mit Zeugnissen und Abschätzungen desselben, wie sie von verschiedenen Lehrern gegeben werden. Diese geben den Behoerden einen guten Einblick in die Eigenschaften und Fähigkeiten der Stellenfucher.

Es scheint als wenn alle Behoerden erfahrene Lehrer haben wollen, und es wird auf diese Weise schwer für den angehenden Lehrer einen Anfang zu machen. In den Zeiten, wo ein Lehrkandidat aus der Distriktschule heraus ohne weiteres eine Stelle als Lehrer übernehmen konnte, galt es wohl auf der Hut zu sein, daß man nicht zu „grüne“ und allzu unreife Lehrer bekam. Heute wo die Qualifikationen für den Lehrerberuf viel hoeher gestellt sind, und bedeutende pädagogische Vorbereitungen in sich schließen, kann auch ein Neuling, wenn er sonst das Zeug hat, gleich im ersten Jahr eine gute Schule halten.

Das Weilchen.

Im tiefen Waldesschatten
So ganz für sich allein,
Da blüht ein blaues Weilchen
Unscheinbar, duftig, klein.

Wohl hat's mit klarem Auge
Ins Himmels Blau geschaut,
Als wär' es mit dem Schoepfer
Recht inniglich vertraut.

Auch trägt es wohl geborgen
Im schlichten Herzen klein
Von aller schoenster Narde,
D'rin Duft vortrefflich fein.

Es blüht so recht zufrieden
Vom Waldesgrün hervor,
Sorgt nicht um Kleid noch Nahrung
Es schaut zum Licht empor.

O trautes Weilchen, Lehre
Uns Menschenkinder all'
Durch dein so stilles Wesen
Wie eitel Sorg' und Qual!

Lehr uns in stiller Demut
Stets himmelwärts zu schaun,
In allen Lebenslagen
Auf unsern Gott vertraun!

Sarah Siebert.

Das Neueste Kapitel in der Geschichte unsrer Gemeindeschulen.

Es ist bei uns Mennoniten hier im Westen von jeher Brauch gewesen, nach Schluß der englischen Distriktschulen noch einige Wochen Gemeindeschule zu halten, zu dem Zweck unsre Kinder in Religion, Kirchengeschichte und christlichem Gesang in der deutschen Sprache zu unterrichten, ja auch Unterricht in dieser Sprache zu geben, weil dies die Sprache der Kirche und Sonntagschule war und zum Teil noch heute ist, weil unser Volk dieselbe von jeher geübt hat.

Während der Zeit wo die Kriegsfurien am intensivsten wüteten mußten diese Schulen aber eingestellt werden und im Jahre 1919 passierte unsre Staatslegislatur ein Gesetz, das wie folgt lautete: "All elementary schools in this state, whether public, private or parochial, shall use the English language exclusively as the medium of instruction." Dieses Gesetz schien grade gegen Schulen wie die unsrigen gerichtet zu sein, aber das Schulkomitee in der Legislatur, welches unsre Vertreter darüber befragten, gab die Versicherung, dies sei nicht der Fall, sondern es sei nur gegen Schulen, die während des regelmäßigen Schultermins die deutsche Sprache als Lehrsprache gebrauchten und die englische stiefmütterlich behandeln, gemeint.

Immerhin ließ es sich nach Einführung dieses Gesetzes mit einigen Aufklärungen durch

behutsames Vorgehen machen, die Ferien-Gemeindeschulen wieder zu halten. Dieses Frühjahr jedoch wollten durch Reibereien Widerwärtigkeiten entstehen. Ein Mennonit bei Inman, der gegen die Leitung der Schule in seinem Distrikt bestimmt war und beim County-Superintendent wohl nicht das gewünschte Gehör fand, brachte seine Klagen vor die Beamten der American Legion in Hutchinson und da diese Organisation sich auf ihren echten Amerikanismus viel zu Gute tut, so war es nicht schwer bei ihr Verdacht gegen die sogenannten „deutschen Schulen“ der Mennoniten zu erregen. Und als man hörte, daß Montag den 19. März bei Inman eine solche Schule eröffnet werden sollte, da wandten sich diese Herren telegraphisch an den Staatsanwalt mit der Frage, ob solche Schulen gesetzlich seien, und ein Assistent des Anwalts erteilte die Antwort, sie seien ungesetzlich. Auf dieses hin wagten es unsre Brüder nicht, die betreffende Schule zu öffnen.

Eine ähnliche Scene, nur drohender, spielte sich eine Woche später ebenfalls in der Gegend Inman, in McPherson County ab. Auch hier gab der Meid eines Mannes, jedoch nicht eines Mennoniten, die erste Veranlassung. Es wollten vier Gemeindeschulen an diesem Montag anfangen. Als eine derselben wirklich Vorkehrungen machte dies zu tun und Lehrerin und Schüler bereits versammelt waren, da erschienen ein paar Männer, Glieder der schon genannten Organisation, und der unzufriedene Mann in der Rolle eines Konstables, und legten Protest gegen die Eröffnung der Schule ein; ja bedrohten die Behörde sogar mit Arrest. Es waren somit schon fünf Distrikte an der Eröffnung ihrer Schulen verhindert worden.

Das Schul- und Erziehungs-Komitee der Westlichen Distriktkonferenz fühlte sich daher verpflichtet in dieser Sache zu handeln, und man beschloß, eine Delegation nach Topeka zu schicken, um mit dem Staatsanwalt Rücksprache zu nehmen. Da zwei der Glieder des Komitees unpäßig waren und das dritte auch nicht sicher war, ob es gehen könnte, wurde Dr. S. P. Krehbiel, der in Rechtsachen ziemlich bewandert ist, ersucht mit den Brüdern von Inman J. C. Klassen und S. D. Willems, die Mission zu unternehmen. Ganz in der letzten Stunde wurde es Prof. J. R. Thierstein doch noch möglich mitzufahren.

Die Audienz beim Staatsanwalt war per Telephon auf Dienstag vormittag, den 10.

April anberaumt worden. Man hielt aber zuerst eine Unterredung mit dem Staatsschulsuperintendenten J. W. Wiley ab. Ihm wurde gleich zu Anfang die Frage vorgelegt, ob die Gerichtsbarkeit des Staates sich auch über Schulen und Schulangelegenheiten erstreckt, die in den Staatsgesetzen nicht vorgesehen seien. Er meinte, Nein! Dann wurde ihm erklärt, was für Schulen wir in der Ferienzeit zu unterhalten pflegen; daß der Zweck derselben sei, die Kinder für unsre Kirche und die Sonntagsschule und zugleich zu guten Bürgern zu erziehen und daß unter obwaltenden Umständen der Gebrauch der deutschen Sprache mancherorts notwendig sei. Wir seien gekommen, um auszufinden, ob etwas gesetzwidriges an dem Verfahren sei, was wir natürlich verhüten moechten. Er meinte, er koenne nichts Unrechtes an der Sache sehen, so lange wie wir in unsern Distriktschulen den Vorschriften des Gesetzes pünktlich nachzukommen versuchten. Nur koennte vielleicht von Leuten außer der Gemeinschaft der Gebrauch der Distriktschulhäuser zu diesem Zwecke beanstandet werden; aber auch selbst dann gab er zu, wäre kaum einzuwenden; da ja das Kansas Gesetz den Gebrauch des Schulhauses zu religiösen Zwecken erlaubt. Was den Gebrauch der deutschen Sprache betreffe, meinte er, habe er noch nie einsehen koennen, daß die englische Sprache so heilig sei, daß keine andere Sprache neben ihr geduldet werden koenne.

Nun wurde uns die Nachricht zu teil, daß der Staatsanwalt bereit sei uns zu empfangen, und Supt. Wiley war so freundlich, die Delegation nach dessen Offizin zu begleiten und uns vorzustellen. Dieser Mann, C. B. Griffith, mit drei Gehilfsanwälten, die Delegation und der Schulsuperintendent versammelten sich dort um einen großen Tisch und hielten wohl über eine Stunde Rat. Dr. Krehbiel legte den Herren Anwälten dieselbe Frage vor, die dem Superintendent zuerst vorgelegt worden war, und er gab eine ähnliche Antwort. Dann wurde ihm ausführlich und ohne Vorbehalt von unsern Gemeindeschulen erzählt, ihre Natur und ihr Zweck klar gemacht und die Veranlassung zum Gebrauch der deutschen Sprache im Unterricht genau angegeben. Ein junger Anwalt, wohl der, welcher nach Hutchinson und McPherson telegraphiert hatte, war gleich wieder mit dem Buchstaben des Gesetzes zur Stelle; aber als sein Oberster einsichtsvoll und zuvor kommend auf die Einzelheiten der Sache einging, wurde er bald stille. Folgende Punkte

wurden besonders aufgeklärt:

(1) Daß wir die vom Staat vorgeschriebenen Volksschulen pünktlich und gewissenhaft halten.

(2) Daß der Hauptzweck dieser Bibelschulen das Lehren der Bibel und unserer Lehren sei.

(3) Daß so lange wie unsere Gottesdienste notwendigerweise noch in der deutschen Sprache gehalten werden müssen, weil manche unserer Prediger und eine beträchtliche Anzahl der Glieder der englischen Bibelsprache nicht mächtig genug seien, müßten die Kinder wenigstens deutsch lesen lernen, damit sie im Hören und Lesen des Wortes Gottes, und im Gesang teilnehmen können.

(4) Daß aus unsern Kreisen verhältnismäßig mehr Lehrer für die Volksschulen hervorkommen als aus andern Volksgruppen, was ein berechtigtes Zeugnis von der Tatsache sei, daß wir nicht unamerikanisch seien.

Herr Griffith war mit den Auseinandersetzungen sehr zufrieden und versicherte uns, daß er keinen Grund sehe, warum wir diese Schulen auf die gewohnte Weise nicht halten sollten; was ihn anbelange, komme es gar nicht drauf an, in was für einer Sprache diese Bibelschulen gehalten werden, selbst wenn es Latein wäre. Es sollte in diesem freien Lande jedem frei stehn, Gott in der Sprache die ihm am geläufigsten sei zu verehren, usw.

Als wir dann baten, ob er uns diese Ansicht nicht schriftlich mitgeben würde, sagte er, lieber nicht. Es sei seine Regel, seine Ansichten an und durch die Countyanwälte zu erteilen. Wir sollten nun vom Anwalt in McPerson County verlangen, daß er die Erlaubnis gebe, daß unsere Schulen in den Gang gesetzt werden können, und wenn er in der Sache seinen (Griffiths) Rat haben wolle, so sei er gerne bereit, ihm gerade die Ansichten zu erteilen, die er uns mitgeteilt habe.

Aber, meinte Herr Griffith, es wäre gut, wenn auch der Staats-Kommandant der American Legion mit uns bekannt werden und unsere Auseinandersetzungen hören könnte. Dieser Mann, Herr W. P. McLain, Superintendent der Boys' Industrial School zu Topeka wurde dann aufgerufen und versprach um 1.30 nachmittags im Kapitol vorzusprechen.

Zur festgesetzten Zeit versammelten wir uns wieder um den großen Tisch, mit Captain McLain in unsrer Mitte. Herr Griffith, der jetzt schon unsre Sache vertrat, erklärte ihm

unser ganzes Anliegen in klaren Worten und wir halfen mit Erklärungen. Er setzte dann hinzu, welche Ansicht er uns bereits mitgeteilt habe und fragte den Captain, ob er als Haupt seiner Organisation damit übereinstimme. Mr. McLain erzählte dann noch, daß er zufälligerweise das Deutsche anbelange, könne er dies bezeugen, er habe auch einmal ein paar Jahre deutsch studiert und es habe ihm gewiß nichts geschadet. Und Herr Griffith fügte hinzu, seine Mutter sei deutsch gewesen und er sei stolz darauf. Mr. McLain erzählte dann noch, daß er zufälligerweise in Hutchinson gewesen sei, als die Frage von der Legion dort besprochen wurde, was mit der deutschen Schule bei Inman zu tun sei, und er habe die „Jungen“ gewarnt, sie sollen ja doch aufpassen was sie tun, die Leute moechten ja ehrliche Absichten mit denselben haben.

So schienen wir uns also auch mit dem Captain glücklich abgefunden zu haben; aber Herr Griffith meinte es noch besser zu machen. Er sagte zu uns: "Gentlemen, the captain has a mighty fine school out there. Would you like to visit him and the institution? If so, I will take you out in my own car." Natürlich waren wir froh, das Angebot anzunehmen und bald waren wir auf dem Hof der „Industrial School," wo uns der Captain freundlich empfing. Dr. Krehbiel und Schreiber dieses waren schon früher ein paarmal dort gewesen und wir fanden die Anstalt wirklich in bestem Zustande. Es wurde uns dann alles gezeigt und erklärt und wir sahen zu unsrer Freude, daß der Captain wirklich der rechte Mann am rechten Platze ist, denn er ist ein wahrer Freund der fast vierhundert Jungen daselbst. Wir brachten wohl fast zwei Stunden in und um die Anstalt zu, fanden manches zum Bewundern. Zum Schluß gab uns die mehr als dreißig Musikanten zählende Musikkapelle der Schule noch ein nettes Konzert, bestehend aus Blechmusik, Quartettgesängen und Solos. Wie diese Jungen spielten! mit welcher Wucht und mit welchem Eifer, daß man fast glauben mußte, das Dach des Gebäudes müßte sich heben, das werden wir wohl nicht bald vergessen. Ja, die American Legion hat einen Mann an der Spitze, der es versteht mit diesen jungen Sträflingen umzugehen und sie wirklich richtig zu erziehen. Alle Ehre dem Manne und seinem Goenner, dem „Attorney General!"

Nach dem Staatskapitol zurückgekehrt,

wurden wir noch dem Gouverneur Davis vorgeführt und auch diesem machte der Staatsanwalt unsere Mission und seine Ansichten über unser Anliegen in wenigen Worten klar. Und auf Herr Griffiths Frage, ob er recht gesprochen habe, meinte auch das Staatsoberhaupt, Ja.

Während der Fahrt erzählte der Anwalt Dr. Krehbiel, er sei ein Chautauqua Redner und er würde gern einmal nach Newton kommen, um eine seiner „lectures“ zu geben. Er moechte mit dem Volk und besonders auch mit uns Menmoniten mehr bekannt werden. Es wurde ihm gesagt, es würde uns gewiß zur Ehre und zur Freude gereichen, ihn hier zu be-willkommen und wir würden Anstrengungen dazu machen.

Im Hotel wurde dann noch ein Schreiben an den Countyanwalt von McPherson County zusammengestellt, das die Brüder mitnehmen und ihm unterbreiten sollten. Dieser Mann soll sich dann ganz der Meinung des Oberanwalts untergestellt oder angeschlossen haben, so daß heute die betreffenden Schulen in McPherson und Reno Counties alle im Gang sind und alles in Ruhe dahingeht.

Gott sei gedankt für seine Hilfe, auch in dieser Sache!

J. R. Thierstein

Evolution, die Neue Religion der Wissenschaft. (Fortsetzung)

Es ist wohl auch angebracht, wenn wir hier etwas über sogenannte „missing links,“ d. h. Bindeglieder zwischen dem Menschen und den niedrigeren Tierarten, sagen. Wie ja wohl allgemein bekannt, hat man auf verschiedenen Plätzen, besonders in Europa, Ueberreste von Menschenschädeln gefunden, welche man versucht hat als das „missing link“ darzustellen. Es lohnt nicht viele Worte über diesen Gegenstand zu verlieren, denn in keinem Falle sind die sogenannten Sachverständigen sich auch nur inigermassen einig über den Charakter dieser Ueberreste. In einem kürzlich erschienenem Artikel in einem meiner wissenschaftlichen Magazine wird das Alter der Menschheit wenigstens 400,000 Jahre zurückgeführt auf Grund solcher Ueberreste. Dies ist die Ansicht eines „Sachverständigen“, wenn wir aber die Ansichten anderer ebenso sachverständiger „Sachverständigen“ einholen, so sagt der eine, diese paar Stückchen Knochen sind überhaupt

nicht alle von einem Schädel, ein anderer sagt sie sind von einem Menschen, der in jeder Hinsicht einem modernen Menschen gleich war, ein anderer stellt sie als Ueberreste eines Chimpansee dar, u. s. w. Tatsache ist, daß nicht genügend Ueberreste da sind um die Natur dieser Ueberreste ohne Zweifel feststellen zu können. In dem Museum of Natural History hat man eine „Restoration“ eines solchen „fehlenden Gliedes“ auf gestellt, welche von 5 Stückchen Knochen gemacht worden ist, die man vor einigen Jahren in England fand, und die alle zusammen nicht so eine Faust voll ausmachen würden. Solche Restorationen sind in keinem Falle etwas mehr oder weniger als Erfindungen der Einbildung; und zwar einer Einbildung, welche die Evolutionstheorie als Evangeliumswahrheit annimmt, und dann diese Restorationen in Uebereinstimmung mit den Erfordernissen dieser Theorie macht.

Der eigentliche Unterschied zwischen dem Menschen und den niedrigeren Tieren ist jedoch nicht in dem Körperbau zu suchen; der eigentliche Unterschied liegt tiefer, in der geistigen und geistlichen Sphäre. Selbstbewußtsein, Vernunft, abstraktes Denken, die Fähigkeit eines von ihm selbstbestimmten Fortschrittes, eine moralische Natur, und vor allem eine Gotteserkenntnis, sind einige der Hauptzüge, die ihn als Mensch kennzeichnen. Der Evolutionist muß nicht nur die körperlichen, sondern vor allem auch die Entstehung der geistigen und geistlichen Eigenschaften auf unter den niedrigeren Tierarten vorhandene Eigenschaften zurück führen können, ja bis auf die Urzelle in welcher das erste Leben erschien, sonst sind seine Beweisführungen weiter nichts als ein schwaches Gewebe von Mutmaßungen.

Was lehrt uns Evolution nun über diese Seite des Menschen? Und was stellt sie dem Menschen in Aussicht für die Zukunft? Nach der Evolutionslehre ist der Mensch das höchste Produkt des Entwicklungsprozesses; er rundet diesen Prozeß ab, er bringt ihn zum Abschluß. Mit der Entwicklung des Selbstbewußtseins im Menschen, sagt man, hören die Evolutionsgesetze auf wirksam zu sein! andere, besondere Gesetze treten hier in Kraft. Der Mensch ist hinfort für seine eigene Zukunft verantwortlich, Evolution spielt keine Rolle mehr in seinem Dasein. Dieser Teil der Lehre spricht sich eigentlich selbst das Urteil, denn sie ist hier im Widerspruch mit sich selbst. Zuerst wird Evo-

lution als ein ewiger Schaffungsprozeß hingestellt, die Gesetze der Evolution sind unverbüchlich, sie walten immer und überall; ein jeder Teil dieser Maschine, dieses Weltalls ist so fest eingehakt, möchte man sagen, mit einem jedern andern Teil, daß kein Teil derselben stehen bleiben kann, außer die ganze Maschine bleibt stehen. Und doch sagt man uns jetzt auf einmal, mit dem Menschen ist der Evolutionsprozeß im gewöhnlichen Sinne des Wortes zum Stillstand gekommen. Die Evolution hat also hier etwas erzeugt, das ganz und gar außer Harmonie mit ihr selbst ist. Sie hat sich selbst vernichtet, in der Erschaffung des Menschen. Wir stehen hier, möchte man sagen, vor einem Wunder aller Wunder, die Evolution hat hier etwas erzeugt, daß ihr entlaufen ist, etwas das sie nicht mehr kontrollieren kann. Und wenn Evolution aufgehört hat in dieser Sphäre des Menschen zu wirken, dann steht der Evolutionist vor der Frage, wie weiter? Es ist eine Katastrophe hier eingetreten, die den bisher schaffenden Prozeß zum Stillstand gebracht hat, und uns drängt sich die Frage unaufhaltsam auf, was nun weiter? So weit ist die Evolution gekommen mit ihren Versuchen den ganzen Menschen durch ihre eigene Gesetze und durch ihre eigene Prozesse zu erklären. Daß der Evolutionist sich hier vor ungeheueren Schwierigkeiten befindet, liegt auf der Hand. Unter dem Druck dieser Schwierigkeiten sind manche Evolutionisten so weit gegangen, daß sie die Erzeugung des Bewußtseins, wie wir es im Menschen beobachten, den größten Fehler des Universalismus genannt haben. Andere suchen eine dem Selbstbewußtsein des Menschen ähnliche Eigenschaft auch in den leblosen Stoffen des Weltalls zu finden. Es ist das überhaupt eine Lieblingsbeschäftigung des Evolutionisten, wie es die Theorie ja auch erfordert, nach Eigenschaften in den niederen Lebewesen zu suchen, die als Originale für die geistigen und geistlichen Eigenschaften des Menschen gelten sollen. Auch wird von ihm die rein tierische Seite des Menschen in übertriebener Weise in den Vordergrund gedrängt, weil er da mit seiner Theorie leichter durchzukommen meint, als in der höheren Sphäre der geistigen und geistlichen Tätigkeit des Menschen.

Hat die Evolutionstheorie einen Ausweg aus den ebengenannten Schwierigkeiten in welchen sie sich festgelaufen hat? Wenn streng lo-

gisch durchgeführt, ja; und dieser Weg ist der Weg des Materialismus. Der materialistische Evolutionist sagt kurz der Mensch ist einfach eine Phase, ein Stadium, sozusagen, in der Art und Weise, wie sich der Stoff und die Kraft, diese zwei Grundbegriffe der Theorie, in dem gegenwärtigen Stadium des Entwicklungsprozesses kundgeben. Diese materialistische Auffassung hat denn auch ihre Anhänger unter Naturforschern. Da aber diese Anschauung keinen Raum hat für Geist und Seele des Menschen, in dem gewöhnlichen Sinne dieser Worte, so sind manche derselben nicht bereit sich diesem krasen Materialismus so ganz und gar in die Arme zu werfen. Und bei diesen finden wir denn auch ein wahres Chaos von Ideen, Theorien, und Argumenten, die aber zu keinem Ziele führen. Der eine verneint die Wahrheit des Prinzips der Erhaltung der Kraft und des Stoffes, ein anderer macht Raum für eine andere, eine zweite Evolution auf dem Gebiete des geistigen und geistlichen Lebens des Menschen, u. s. w.

Fassen wir einen oder zwei der betreffenden Punkte etwas näher ins Auge. In dieser Theorie wird das moralische Gefühl als ein entwickelter Instinkt dargestellt, mit der Erklärung, daß wir es ebenso gut als von Gott gegeben ansehen können, auch wenn es durch einen allmählichen Entwicklungsprozeß zu seiner gegenwärtigen Reife gelangt ist, als wenn es durch einen direkten Schöpfungsakt Gottes in den Menschen hinein gepflanzt worden wäre. Nun gibt es aber gewisse Unterschiede zwischen instinktiven und moralischen Handlungen. Ein natürlicher Instinkt wird befriedigt, wie Hunger durch Speise. Ein moralisches Bedürfnis wird erhöht durch Befriedigung desselben. Instinkt geht nicht weiter als die unmittelbaren Bedürfnisse; z. B. die Schwalbe baut ihr Nest heute genau so wie sie es zur Zeit Davids tat. Das Essen und Trinken des Menschen hat eine moralische Seite, mit dem Tier ist es rein instinktiv. Hinter beiden Instinkt und Moralität steckt ein Muß; hinter dem Instinkt ein körperliches, hinter der Moralität ein geistliches. Ist das moralische Gefühl aus einem gewissen Instinkt entwickelt worden, dann sind die beiden eigentlich identisch, sind sie dasselbe, eines eine nur etwas höhere Stufe des andern, und es ist überhaupt nicht notwendig einen Unterschied zwischen Instinkt und Moralität zu ma-

chen. Sind die beiden aber verschieden, dann hat irgendwo ein Wunder stattgefunden, durch welches das eine in das andere umgewandelt worden ist. Instinkt ist etwas angebornes, ein moralischer Charakter aber ist etwas angeeignetes. Unser Instinkt geht nicht über uns selbst hinaus, unser moralisches Benehmen beruht auf einem Pflichtgefühl etwas höherem gegenüber. Der Biber baut Dämme, gräbt Gräben, fällt Bäume, zerschneidet sie mit den Zähnen, baut Häuser, und legt einen Vorrat ein für den Winter, und es ist alles Instinkt. In einer Bienenkolonie wohnen Königin, Drohnen, und Arbeiterbienen zusammen, und ihr gegenseitiges Zusammenwirken zur Erhaltung und Fortpflanzung der Kolonie gehören zum Wunderbarsten, das die Natur aufzuweisen hat; aber es ist alles Instinkt. Das Leben einer Ameisenkolonie, wie Beobachter uns dasselbe schildern, gehört zu dem Staunenswertesten, das jemals unter die Beobachtung des menschlichen Auges gekommen ist; aber es ist alles Instinkt. Und es ist ein himmelweiter Unterschied zwischen dem Bauen einer Biberkolonie, oder dem Zusammenarbeiten der Bienen oder Ameisen in einer ihrer Kolonien, und der Tat eines Mannes, der dreimal täglich vor einem offenen Fenster auf die Knie fällt, und zu seinem Gott betet, trotzdem er weiß, daß ein unerbittliches Todesurteil unausbleiblich auf diese Tat folgen wird; oder der eines jungen Mannes, der alle Mänke und alle unzüchtigen Anträge eines losen Weibes zurückweist mit den Worten, „Wie sollte ich ein solch großes Uebel tun, und wider Gott sündigen?“ Das ist Moral; das ist Sittlichkeit; das ist Gewissen; das ist Religion. Solche Handlungen sind so verschieden von den eben erwähnten tierischen Instinkten wie Himmel und Erde von einander verschieden sind. Nein, Instinkt und Moral sind ihrem Ursprung nach nicht dasselbe. Und ebensowenig können wir andere geistliche Eigenschaften des Menschen auf entsprechende Eigenschaften in den niedrigeren Lebewesen zurückführen.

Wenn wir also den Menschen, besonders von dem Standpunkte der Eigenschaften, die ihn als Mensch kennzeichnen, im Lichte der Evolutionslehre betrachten, so bleibt uns nur eine Schlußfolgerung übrig; nämlich, daß die Evolutionslehre hier, wenn möglich, noch vollständiger zusammenbricht als auf den andern Gebieten; denn wir finden nirgends in der Natur etwas das auch nur im entferntesten der geistlichen

Ausstattung des Menschen ähnlich ist. Freilich, wie bereits angedeutet, man hat Versuche zur Genüge gemacht, auf der einen Seite die Natur mit allerlei geistigen und geistlichen Eigenschaften auszustatten, und auf der andern Seite die geistliche Natur des Menschen als ein Entwicklungsprodukt dieser oder jener Naturerscheinung hinzustellen. Man hat versucht diese ganze Natur, einschließlich des Menschen mit seiner vielseitigen Ausstattung, einfach mit Gewalt in die Evolutionschablone hinein zu zwängen, aber leider nur mit dem Resultat, daß man dadurch eine Natur, eine Welt geschaffen hat, die großenteils nur in der Einbildung, in den Hirnkasten gewisser evolutionistisch angelegter Philosophen existiert, die aber nur wenig gemein hat mit der Natur, wie unsere vorurteilsfreien Sinne sie uns offenbaren.

Halten wir nun ein wenig stille und fragen, wo sind wir eigentlich, wo stehen wir? Was für Boden haben wir unter unsern Füßen? Und da müssen wir uns sagen, wir stehen schon längst nicht auf streng wissenschaftlichem Boden. Wir haben denselben schon längst verlassen, und uns auf dem Gebiet der spekulativen Philosophie bewegt. Diese Evolutionslehre hat uns fast unbemerkt unsererseits von dem leblosen, anorganischen Gebiet auf das Gebiet der Lebewesen geführt; dann auf das Gebiet des geistigen und geistlichen, des moralischen und religiösen; aber wenn wir glauben daß wir bei jedem Schritt wissenschaftliche Beweise hinter uns haben so befinden wir uns im Irrtum. Wenn wir nicht sehr auf der Hut gewesen sind, so haben wir unvermerkt die Grenze zwischen streng wissenschaftlichen Induktionen und denen einer seichten Philosophie überhaupt nicht bemerkt, und sind bei Resultaten angelangt, die wir als Wissenschaft ansehen, die aber wie gesagt weiter nichts als die Spekulationen einer seichten Philosophie sind. Es ist das eine der Hauptschwächen der modernen Wissenschaft, daß sie das Feld welches ihr par excellence gehört, immer und immer wieder verläßt, und sich in allerlei metaphysischen Spekulationen ergeht; sich eine Welt schafft, die aus einem Mischmasch von festbegründeten Naturgesetzen und Tatsachen einerseits, und allerlei spekulativen Folgerungen, die rein subjektiver Art sind andererseits besteht, in welcher der Neuling oder Anfänger auf dem wissenschaftlichen Gebiet einfach verloren ist, weil

man hier zwischen Tatsachen und Theorien, zwischen Wahrheit und Dichtung einfach nicht mehr unterscheidet.

(Fortsetzung folgt)

Mein erster Schultag.

(Klassenarbeit im Aufsatz, von Sara Siebert)

Schon lange hatte ich mit heißer Sehnsucht auf den Tag gewartet, an dem ich zum ersten mal in die Schule gehen würde. Von meiner älteren Schwester hatte ich manches Märchen gehört und auch etliche Lieder gelernt, welche sie aus der Schule mitgebracht hatte. Auch hatte sie mir viel erzählt von ihren Schulfreundinnen und der sehr liebenswürdigen Lehrerin. Meine Phantasie hatte diese Geschichten zusammengesetzt, und sie waren in meinen Kindsgedanken zur großen Vorstellung geworden. Darum war es eigentlich ganz natürlich, daß das zur Schule gehen solche Anziehungskraft für mich hatte.

Endlich kam der Tag, an welchem ich meinen fünften Geburtstag feierte. Im nächsten Herbst sollte es zur Schule gehen. Ich zählte die Monate, dann die Wochen, und schließlich die Tage, und sang dabei vor Ungeduld die Schulliederchen, die ich konnte, und erzählte meiner Puppenfamilie alle Märchen, die ich wußte.

Unterdessen war es September geworden und der letzte Tag der Sommerferien war dahin. Die Nacht wurde mir viel zu lang. Ich sprang schon früh aus dem Bettchen, und wie ein kleiner Bettler stand ich da: „Bitte, Mama, mach mich fertig für die Schule.“ Sie schickte mich zwar zurück ins Bett, aber der Schlaf wollte nicht wiederkommen, obgleich ich die Augen fest zukniff. Die Minuten krochen sehr langsam, aber endlich wurde ich gerufen, und bald war ich fertig, um den längst erwünschten

Schultag anzutreten. Mit meinem Schreibheft unter dem Arm und meinem Bleistift in der Hand, ging ich in meines Vaters Kaufladen, um ihm einen Abschiedskuß zu bringen.

Meine Mutter begleitete mich zur Schule. Ich hätte wohl mit meiner Schwester gehen können, aber es war so Gewohnheit in unserer Familie, daß eins des Eltern ihr Kind in das neue Leben einführte. Wir betraten gerade den Schulhof, als die erste Glocke läutete. O, wie viele Neuigkeiten gab es da zu sehen! So viele Kindergesichtchen hatte ich nur noch selten zusammen gesehen. Jetzt gingen wir durch die große, offene Tür. Ja, und da stand auch schon die freundliche Lehrerin. Bald läutete die Glocke zum zweiten mal, und die Kinder drängten herein. Jedem kleinen Anfänger wurde ein Sitz angewiesen. Aber das war eine kurze Freude! Nachdem die Lehrerin unsere Namen, Alter usw. ausgeforscht hatte, schickte sie uns ohne weiteres nach Hause, mit den Worten: „Morgen um halb neun dürft ihr wiederkommen.“ Das war mir doch eine Täuschung—kein Lied, kein Märchen, und der erste Schultag war für mich vorüber!

Obwohl diese Erfahrung aus meiner Kindheit nicht die einzige Täuschung meines Lebens gewesen ist, so habe ich später doch gelernt, daß das Schulleben auch viele Freuden mit sich bringt, und daß die Zeit, welche wir im Schulzimmer, im treuen Ausnützen unsrer Gelegenheiten zugebracht haben, als das Fundament unseres Lebensberufes dient.

CONKLIN FOUNTAIN PENS
 THE SATISFACTORY KIND
 A complete assortment at
DICKEY'S JEWELRY STORE
 611 MAIN STR.

It is not Price Inducements alone that attract patronage to this store. It is Quality.

W. A. Sterba

Optometrist and Optician Watches Jewelry Stationery

HORACE W. REED

The House of Good Clothes

Students will find it to their advantage to trade at our store
 Where the
MERCHANDISE IS RIGHT and THE PRICES DEPENDABLE

Hanlin-Lewis Mercantile Co.

KANSAS GAS & ELECTRIC CO.

Light your Home Right
 And Use An Electric Iron

Phone 52

ECONOMICAL, SAFE AND CONVENIENT

Mennonite Mutual Fire Ins. Co.

The oldest mutual fire insurance company in the State. Is doing a conservative business, paying just losses promptly. Its policies are protected by a strong reserve fund.

January 1, 1923.

Members - - - - - 9,609

Total Risks - - - - - \$32,090,525.64

Losses paid during the year - \$80,000.00

J. H. Richert, President
 P. W. Bartsch, Secretary

Kansas State Bank

C. F. Claassen - President
 C. B. Warkentin - Vice Pres.
 C. W. Claassen - Cashier
 Glenn Miller - Ass't Cashier
 J. J. Ediger - Ass't Cashier

DIRECTORS

C. B. Warkentin, J. G. Regier, J. H. McNair, J. H. Linn, S. A. Hanlin, Paul R. Hubner, Frank S. Hupp, O. Moorshead, C. W. Claassen, C. F. Claassen, C. A. Seaman

Capital and Surplus \$120,000.00

Deposits Guaranteed

NEWTON - - KANSAS

M. E. WALLACE

610 Main St. - Newton, Kansas

Makes everything in Harness and also sells Whips, Robes, Blankets, Collars, Saddles, Nets, tc. Repairing promptly and neatly done.

— All Competition met —

SOUTH SIDE FEED STORE

306 Main Str. Newton

John Ensz, Prop.

Garden Seed, Onion Sets in Store now. Leave your Order for Sudan Grass, Cane Seed, and other Field Seed.

PALACE OF SWEETS

Headquarters for
 The Best in Candies
 Ice Cream

Refreshments of All Kinds
 508 Main Street - Newton

THE RICH MERCANTILE CO.

Hardware and Implements
 Overland Autos
 Hood Tires

NEWTON

KANSAS

**Stovall's Studio
 and Art Shop**

Portraits, Kodak Finishing
 Films, Mottoes, Picture Frames
 Ground Floor, 621 Main St.

The Adair Haberdashery

421 Main Street

The little Store with big Bargains.

Richard S. Haury, M. D.

PHYSICIAN & SURGEON

NEWTON

KANSAS

McGRAW & WOULFE

COAL

312 Main St.

--:--

DUFF & SON

--:--

HOUSE FURNISHERS
Undertaking and Embalming

ADDRESS: 124—126 E. FIFTH

NEWTON, KANSAS

See me for
ALL KINDS OF COAL
at
SCHROEDER'S COAL YARD
717 Walnut Phone 19

O. R. SCHMIDT
Replacement Parts for all
Makes of Autos.
SILVERTOWN RETREADS
116 W. 6th St. Phone 264

ROBERTS
FURNITURE STORE
519—21 Main
NEWTON, KANSAS
Telephone 86

The Bootery
for
CLASSY FOOTWEAR
SHOES FOR ALL OCCASIONS
UNRUH & LINSCHIED

Bargains in New and 2nd
Hand Tires
W E L S H
TRANSFER & STORAGE CO.
Oil by the Barrel — Low Prices
Moving Vans — Garage
Taxi and Baggage
129-31-33 W. 6th St. Phone 47

The Midland National Bank
Newton, Kansas
CAPITAL and SURPLUS \$100,000.00
H. E. Suderman - - President
J. C. Nicholson - - Vice President
John O. Getz - - Vice President
H. A. Ingold - - Cashier
W. F. Decker - - Ass't Cashier
DIRECTORS
J. C. Nicholson, I. M. Grant, G. W.
Young, H. E. Suderman, R. A. Goerz,
H. G. Hawk, H. A. Ingold, Dr. R. S.
Haury, Walter J. Trousdale.
YOUR BUSINESS SOLICITED

BISHOP FURNITURE STORE
W. B. BISHOP, Prop.
Furniture, Rugs, Mattresses, etc.
626 Main Phone 98

Lehman H. & I. Co.
Safety Razors, Pocket Knives,
Safety Blade Sharpeners
Razor Straps
GUARANTEED GOODS

When you want a present or something to use in the house
Come to

THE RACKET

Newton, Kansas

SPRINKER-CARTER UNDERTAKING CO.
(Lady attendant)

Funeral Home: 117 West Sixth

HENRY J. SPRINKER
Telephone Res. 615

RALPH N. CARTER
Res. at Funeral Home Telephone 87.